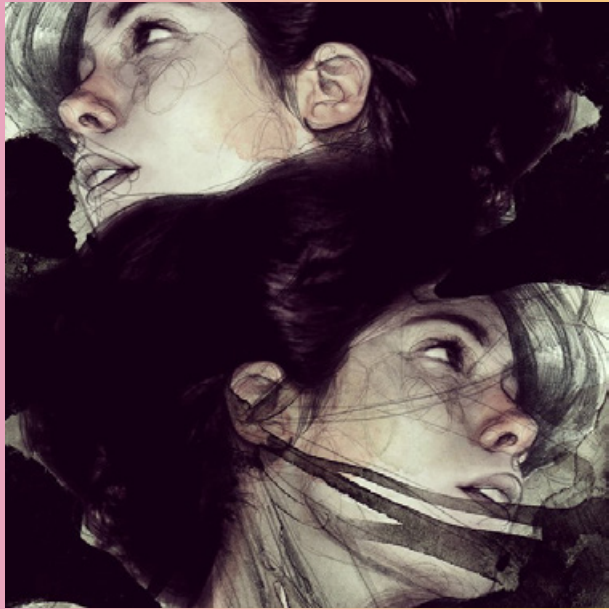


COORDENADA LATAM



Nº1
COORDENADA
MUJER

CORTESÍA



IMÁGENES:
1. PAULA BONET
2. MATHEUS FERRERO
3. KIRA IKONNIKEVA

COORDENADA LATAM

Un proyecto que nace de la inquietud de dos entidades creativas: **Tlacuache Blue** y **Coolhuntermx**, quienes desde su trinchera buscan encontrar y analizar el sentido y la evolución de las energías que están moviendo a México, y que al mismo tiempo se expanden, reproducen o incluso brotan en Latinoamérica.

Observamos todos los días movimientos sin precedentes que están tomando por sorpresa a las marcas que creyeron nunca perderían el *zeitgeist*, comportamientos, actitudes, aspiraciones y deseos de los consumidores que ponen frente a nosotros retos para las nuevas estrategias de *marketing*, la manera de comunicarnos, el branding y el consumo de productos masivos.

Coordenada LATAM presenta una serie de energías y su “coordenada” local, que sin duda tomarán fuerza en los próximos meses: Mujer, Diversidad, Espiritualidad, Experiencias, Hiper-realidad y Creatividad.

Las tendencias o energías no son adoptadas de la misma manera en todo el globo terráqueo; la particularidad de cada comunidad es el ingrediente que marca el éxito de nuestro reporte y recibimos al 2017 con la entrega de nuestra primera energía: **Coordenada Mujer.**

Me aventuro a especular que las mujeres, ahora y más que en cualquier otro tiempo, se enamoran de ellas mismas a más temprana edad y a tasas más altas. Lo que experimentamos son mujeres versadas en sí mismas, —mujeres conectadas con su sexualidad, con su entorno y con la energía—, no con un ser femenino o feminista necesariamente, si no con el sencillo y único hecho de ser mujer.

La mujer (es) muchas. Desde las más tradicionales y conocidas, como lo es la mujer heterosexual cisgénero que tiene 3 hijos, hasta las más provocadoras y matizadas, como aquella mujer trans cuya pareja está embarazada de ella.

Las expresiones incluyen a la mujer que opta por vestir hábitos de monja y a la que permite a los otros verla mientras se desnuda frente a una cámara de computadora. Y para caer en el cliché, —entendiendo el cliché como el código que todo mundo decide ignorar—, las mujeres vienen con tetas chicas, grandes, disparejas, planas, operadas y naturales; con caderas grandes, nalgas redondas y nalgas cóncavas; peludas, lampiñas, con clítoris de todos tamaños, diseñados o naturales; femeninas, masculinas, andró-

ginas, fluídas, queer, sin etiquetas, con pantalones, faldas, mantas y g-strings; que saben cocinar, que queman el agua, que tienen orgasmos, que tienen embarazos, y la lista, es infinita...

La mujer es la primera que tiene que bienvenir la pluralidad de su naturaleza, en ella y en las otras mujeres (esto último muy importante). Son conceptos como feminismo y feminidad los que más me preocupan, porque en la mayoría de las ocasiones se utilizan como contrapuntos y no como complementos; el uno denunciando al otro y a la inversa. La mujer puede ser femenina y feminista, o feminista y no femenina, o ninguna de las dos, y aún así, ser mujer.

Hoy existe una gran urgencia por hacer estas realidades visibles, de sacarlas de la oscuridad y de resolver los problemas de antes y de hoy.

Lorena Canales
Editora y Directora
Casa Pública

COORDENADA

MUJER



Diferentes movimientos sociales a lo largo del mundo nos muestran que vivimos en “**la era de la emancipación**”. Era en la que buscamos integridad, reflexión y espiritualidad en nuestras vidas, impulsados por un sentido integrador de esperanza.

El poderoso rol que juegan las mujeres en el espíritu de la época actual nos inspiró a investigar, entender y seguir muy de cerca las manifestaciones que dan sentido a las nuevas concepciones de género.

Coordenada Mujer, no es un tratado feminista, es un reporte que registra los fenómenos de las mujeres que hoy pueden parecer pequeños e insignificantes pero que por su gran capital simbólico, tienen potencial para convertirse en poderosos activos para generar comunicación, *insights*, contenidos y estrategias para diferentes marcas, proyectos o negocios.

A través del estudio de energías globales, el análisis cultural de expresiones femeninas locales, y el seguimiento del quehacer creativo, emergente y emprendedor de mujeres y para mujeres en México y Latinoamérica, ubicamos 5 energías que estarán presentes en la agenda de la nueva era de la mujer de los próximos años.



SOKOLOFF LINGERIE

Fuerza I

MUJER MADRE TIERRA

El Ecofeminismo es un movimiento que sitúa a las mujeres como las "cuidadoras innatas del planeta, validando su relación directa con la Madre Tierra. Reconoce un nuevo "principio femenino" como la base de un desarrollo sustentable y armonioso entre ambiente y sociedad que nos involucra a todos, no solo a las mujeres.

Representamos a esta energía a través de tres manifestaciones que tienen por común denominador a la mujer como la fuente de la vida y la fertilidad, pero introyectada de una manera distinta por las nuevas generaciones.

La elevación en el *mindset* femenino basado en el sentido y el significado de las cosas y acciones (*mindfulness & meaningful*), se vuelve la regla para un nuevo estilo de vida y de consumo que pone como estandarte y protagonista a la Pachamama¹.

También vemos una nueva ola de mujeres decididas a no tener hijos, aparecen en escena escandalosas e incómo-

das para la cultura dominante, hablando de su rechazo a la maternidad, el aborto y la anticoncepción.

Y finalmente, las que desde la contracultura, viven la maternidad con una perspectiva más natural y consciente, rompiendo con los roles de la madre tradicional, dando vida a nuevos modelos de maternidad.

Entender desde el origen el impacto social y económico que tendrá la legitimación de la mujer y su poder sobre todos los asuntos de la tierra, ayudará a integrarnos de manera orgánica a esta energía que día a día se vuelve más clara y más potente.

PACHAMAMA 1. (Madre Tierra) o Mama Pacha es una diosa totémica de los Incas representado por el planeta Tierra, al que se brindaban presentes. La ofrenda era con ella en las ceremonias agrícolas y ganaderas; las que aún se estilan, actualmente, en el mundo andino. Es el núcleo del sistema de creencias de actuación ecológico-social entre los pueblos indígenas de los Andes Centrales de América del Sur.



CLEM ONOJEGHUO

Fuerza 2

MUJER BELLA

Los códigos de belleza asociados a la mujer han ido cambiando con el *zeitgeist* de cada época. Nunca antes se habían visto modelos estéticos tan diversos, radicales y alejados de las normas sociales establecidas.

La belleza femenina ya no sólo es sinónimo de juventud, perfección, blancura, delgadez y pasividad, hoy toma otras formas, caras y posibilidades.

La belleza real surge como una pequeña pero poderosa contratendencia a los estereotipos del *mainstream* que siguen las referencias tradicionales de belleza femenina. Supone una ruptura de paradigmas, una visión mucho más amplia, real, diversa e incluyente, que además valida a cada mujer y su estética personal, como únicas.

Los cambios en los estereotipos femeninos no son sólo físicos, también actitudinales. Las mujeres se están re-posicionando, re-interpretando los roles de género para mostrarse al mundo como las dueñas de sus decisiones, capaces, profesionales pero finalmente humanas, muy alejadas de la etiqueta *superwoman*.

Comprender y ser parte de la evolución de arquetipos femeninos y nuevos cánones de belleza, representa un camino para contar historias que conecten con las siguientes generaciones de manera real y empática, aquellas que ahora mismo están siendo educadas y aleccionadas bajo nuevos lineamientos en pensamientos y narrativas de vida.

Fuerza 3

MUJER SEXUAL

En las sociedades judeocristianas hablar de sexo es un tema tabú, pero hablar de sexo y mujer, lo es aún más.

El foco de esta energía se centra en el respeto y auto-conocimiento del cuerpo como símbolo de poder para cambiar viejas perspectivas y tabúes sexuales, es decir; la manera en que las mujeres están haciendo las paces con su cuerpo e incluso con sus preferencias sexuales, cambiando sus relaciones y motivaciones afectivo-sexuales y aprendiendo a disfrutar de su sexualidad de forma individual, consciente y hasta lúdica.

Las manifestaciones se dibujan en tres dimensiones: personal, social y comercial.

En la dimensión personal el coitocentrismo pierde fuerza, lo que nos lleva a entender que las mujeres están cada vez más conscientes y abiertas a todas las zonas erógenas de su cuerpo como fuentes de placer.

A nivel social, el trabajo sexual cobra nuevos tintes entre aquellas que han decidido apropiarse de su cuerpo y

utilizarlo como un medio para vivir, sin ser ni sentirse explotadas. Como los hacen las actuales Cam Girls, Sugar Babies y Prostitutas feministas.

Y finalmente, en una dimensión comercial y del entretenimiento, la industria del erotismo lúdico crece con un reconfigurado boom de porno femenino y juguetes sexuales, desarrollados para satisfacer las necesidades de nuevas y divertidas experiencias sexuales.

Bajo el nuevo orden que busca equidad, es hora de salir del tabú y considerar a la sexualidad femenina como algo natural y como un activo importante para generar nuevos contenidos, nuevos canales de comunicación, experiencias e incluso, capitalizar a toda la industria que la rodea.



MIKE DORNER



JAKE HILLS

Fuerza 4

MUJER SANGRANTE

La sangre femenina está adquiriendo nuevas representaciones, desde siempre había estado asociada a connotaciones negativas de culpa, dolor y pecado. Sin embargo, hoy vivimos un proceso de re-significación en el cual la sangre se convierte en un símbolo de poder y orgullo personal.

Las mujeres más jóvenes en conjunto con aquellas de perfil más *edgy*, se conectan de manera más amable con su propia sangre dejándola de ver como un desecho que merece ocultarse y comenzando a valorarla e incluso visibilizarla.

Las manifestaciones de esta energía se presentan en dos dimensiones: personal y social.

En la dimensión personal seremos testigos de una reconciliación menstrual de las nuevas generaciones con su propia sangre, para quienes adquiere el mismo valor que el sudor tiene para los hombres como significado de poder, fuerza y virilidad.

Una relación mucho más consciente y amorosa con su propio útero y una gran gama de innovaciones en productos para recibir la menstruación de forma más amable y ecológica.

En la dimensión social, la sangre derivada de la menstruación adquiere un protagonismo que se hace presente en diferentes esferas; desde el orgullo y visualización en redes sociales, pasando por un uso funcional en medicina y siembra, la "lectura de sangre" y el arte menstrual.

La manera en que se ha abordado a la menstruación a nivel social y comercial, ha permanecido estática desde hace muchos años, sin novedades más allá de algunas en el mundo de las toallas sanitarias.

Esta tendencia tiene un gran capital simbólico, capaz de cambiar las nuevas narrativas femeninas y con grandes posibilidades de permear en el colectivo de forma más masiva, debido a su relación con los ciclos menstruales y los productos que utiliza.

Fuerza 5

MUJER EMPODERERADA

"Empoderamiento Femenino" es la energía que registra las manifestaciones de este fuerte movimiento que va desde el desarrollo de economías colaborativas, grandes proyectos de emprendimiento, y la participación económica, social y hasta política.

A nivel social las mujeres de hoy no aceptan posiciones de retaguardia sino de vanguardia, están a la cabeza de diversas plataformas intelectuales y de fuerza en todos niveles que les dan voz y participación validando su fuerza laboral e intelectual.

Están buscando relaciones positivas y de alianza con otras mujeres, aprendido a sumar y crear vínculos que ayuden a aligerar la carga social y a verse más como aliadas que como enemigas o competencia con el objetivo de lograr un empuje personal, social y económico

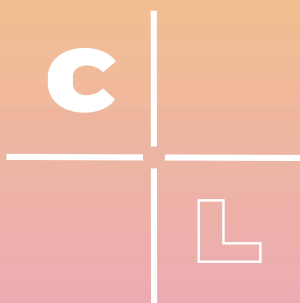
vital para cada mujer. A esta experiencia exclusivamente femenina se le llama: Sororidad.

Esta fuerza femenina seguirá creciendo y haciéndose cada vez más sólida, las mujeres tendrán mayor exposición social, y su rol será cada vez más protagónico en la agenda pública, política, social e incluso en el medio del entretenimiento, dando un giro a ser protagonistas más de mente que de cuerpo.

Se vuelve relevante entender y reconocer el nuevo posicionamiento femenino y sus diferentes formas de ejercer poder a través de proyectos, colectivos y comunidades que nos ayuden a mantener una comunicación activa con ellas, que apele de manera más orgánica al desarrollo que están teniendo.



ROYA ANN MILLER



COORDENADA MUJER es un reporte que documenta las energías más relevantes de un nuevo orden femenino, pero no olvida que al tiempo que fue escrito las cifras de mujeres humilladas, discriminadas, violentadas o asesinadas siguen aumentando.

Es por ello, que seguiremos trabajando para mostrar el lado A del contexto femenino actual, el lado valioso de su poder, poniendo nuestro esfuerzo para construir un futuro más positivo para todas.

—

Para más información sobre el reporte completo de esta tendencia y otros lanzamientos de Coordinada LATAM 2017, escríbenos a: hola@coordenadalatam.com

CHMX

tlacuache**blue** 
laboratorio de inspiración